

APARTMENT AT THE VECHT

UN APPARTEMENT AU VECHT

EEN APPARTEMENT AAN DE VECHT

PHOTOGRAPHY
René Gonkel

TEXT
Paul Geerts

Designer Remy Meijers and his clients did not wish to ignore the unique qualities of the historic building when designing this apartment in the former residential home and boarding school on the Vecht.

The guiding principle was to give a contemporary look to the out-dated interior without the new part negatively affecting the building.

Achieving that required a number of drastic measures. Removal of the original entrance hall allows your attention to fall on the stainless steel cooking island immediately on entering the apartment. In both a literal and figurative sense, that unit serves as the heart of this home, which predominantly has a sleek, understated look.

And the new elements that reflect contemporary comfort do not clash at all with the authentic character of the country house.

That theme continues with the wall cabinets and doors. It appears that they have always been part of the interior, although they actually came from a French Castle.

Even the bedroom wall cabinets and the bookcase in the living room appear historical, even though they are brand new. Their design theme is taken from building styles of the eighteenth century.

www.remymeijers.nl

Lors de l'aménagement de cet appartement dans un ancien internat pour garçons et sa maison, sur le bord du Vecht, le concepteur, Remy Meijers, et le maître d'ouvrage ne souhaitaient pas mettre de côté le caractère unique du bâtiment monumental.

Le point de départ a été de donner une apparence contemporaine à l'intérieur désuet, sans qu'il ne paraisse neuf pour autant.

Pour ce faire, plusieurs interventions radicales ont été nécessaires. Ainsi, l'entrée d'origine a été supprimée, si bien que dès que vous pénétrez dans le bâtiment, votre attention est immédiatement attirée par l'îlot de cuisine en inox. Cet îlot, qui donne une impression essentiellement stricte et réservée, est, au propre comme au figuré, le cœur de la maison.

Pourtant, ces nouveaux éléments, qui traduisent le confort de notre époque, n'enlèvent rien au caractère authentique de la maison.

C'est notamment aussi le cas des placards et des portes. Comme s'ils avaient toujours fait partie de l'intérieur, alors qu'en réalité ils proviennent d'un château français. Le placard de la chambre et la bibliothèque dans le séjour semblent eux aussi anciens, mais sont en réalité neufs. Leurs formes sont inspirées de styles architecturaux du XVIII^e siècle.

www.remymeijers.nl

Bij de inrichting van dit appartement in een voormalige woonhuis en jongensinternaat aan de Vecht wilden ontwerper Remy Meijers en zijn opdrachtgevers niet voorbij gaan aan het unieke karakter van het monumentale bouwwerk.

Uitgangspunt was om aan het verouderde interieur een eigentijds gezicht te geven zonder dat het nieuw zou aandoen.

Daarvoor waren een aantal drastische ingrepen nodig. Zo is de oorspronkelijke entree verwijderd, waardoor de aandacht bij binnenkomst direct getrokken wordt door het roestvrijstalen kookeiland. Dat fungeert zowel letterlijk als figuurlijk als hart van de woning, die een overwegend strakke, ingetogen uitstraling heeft.

Toch staan deze nieuwe elementen, die het comfort van deze tijd weerspiegelen, het authentieke karakter van het landhuis niet in de weg.

Dat is onder meer doorgetrokken in kastenwanden en deuren. Het lijkt alsof ze altijd al deel hebben uitgemaakt van het interieur, maar in werkelijkheid zijn ze afkomstig uit een Frans kasteel.

Ook de kastenwand in de slaapkamer en de boekenkast in de living doen historisch aan, maar zijn nieuw. De vormgeving ervan is gebaseerd op bouwstijlen uit de achttiende eeuw.

www.remymeijers.nl



www.remymeyers.nl

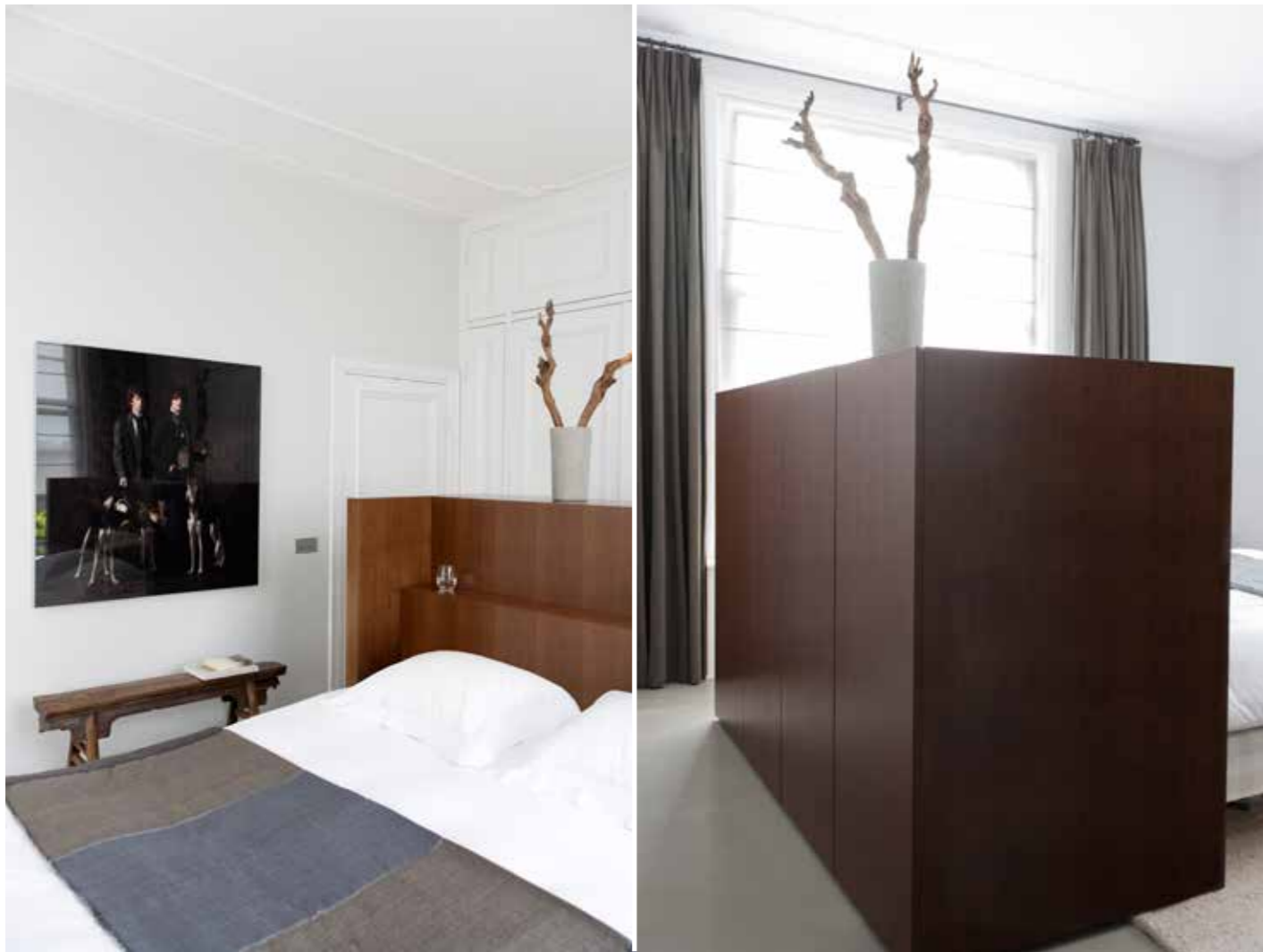




www.remymeijers.nl



www.remymeyers.nl



A PENTHOUSE IN AMSTERDAM
UN PENTHOUSE A AMSTERDAM
EEN PENTHOUSE IN AMSTERDAM

PHOTOGRAPHY
René Gonkel

TEXT
Paul Geerts

Located on the third floor in a central Amsterdam canal house, this penthouse's spacious floor area was crying out for an open look. And that was not least because the residents wanted to make their own mark on the interior.

Interior designer Remy Meijers immediately saw opportunities, with his prime motivation being the extensive 240-metre floor area.

By choosing a number of bold architectural interventions, he revealed the potential of the different usage areas.

The nine-metre long kitchen and the large hearth in the living area spring to the eye, as does the kitchen island with integrated dining table.

Their generous dimensions bring balance to the interior, which improves quality of life and tranquillity in the apartment. The toilet, bathroom, and storage space are behind a wenge wood façade, a material that also repeats in other areas.

The dark tone contrasts with the light-coloured, cast floor, which in turn emphasizes the function of the various architectural interventions even more.

www.remymeijers.nl

La grande superficie de ce penthouse, au troisième étage d'un bâtiment en bordure d'un canal, dans le centre d'Amsterdam, exigeait un regard ouvert. Ne serait-ce que parce que les habitants voulaient façonner l'intérieur à leur manière.

L'architecte d'intérieur Remy Meijers a immédiatement discerné des possibilités et s'est laissé guider par la vaste superficie de pas moins de 240 m².

Quelques interventions architectoniques osées ont permis de révéler le potentiel des différents espaces.

La cuisine de neuf mètres de long et la cheminée imposante dans la partie de vie attirent irrémédiablement le regard, tout comme l'îlot de cuisine avec sa table intégrée.

Avec leurs généreuses dimensions, ils équilibrent et apaisent l'intérieur, ce qui accroît encore sa convivialité. Les toilettes, la salle de bains et le débarras se trouvent derrière une façade en wengé, un matériau également présent dans les autres espaces.

La teinte foncée contraste avec le sol coulé clair, soulignant ainsi davantage la fonction des différentes interventions.

www.remymeijers.nl

Het ruime oppervlak van dit penthouse op de derde verdieping van een grachtenpand in het centrum van Amsterdam vroeg om een open blik. Al was het maar omdat de bewoners het interieur graag naar hun hand wilden zetten.

Interieurarchitect Remy Meijers zag direct mogelijkheden, waarbij hij zich vooral liet leiden door het riante oppervlak van maar liefst 240 vierkante meter.

Door te kiezen voor een aantal gedurfde, architectonische ingrepen is het potentieel van de verschillende gebruiksruidtes blootgelegd.

De negen meter lange keuken en de forse haardpartij in het woongedeelte springen onherroepelijk in het oog, evenals het keukeneiland met geïntegreerde eetkamertafel.

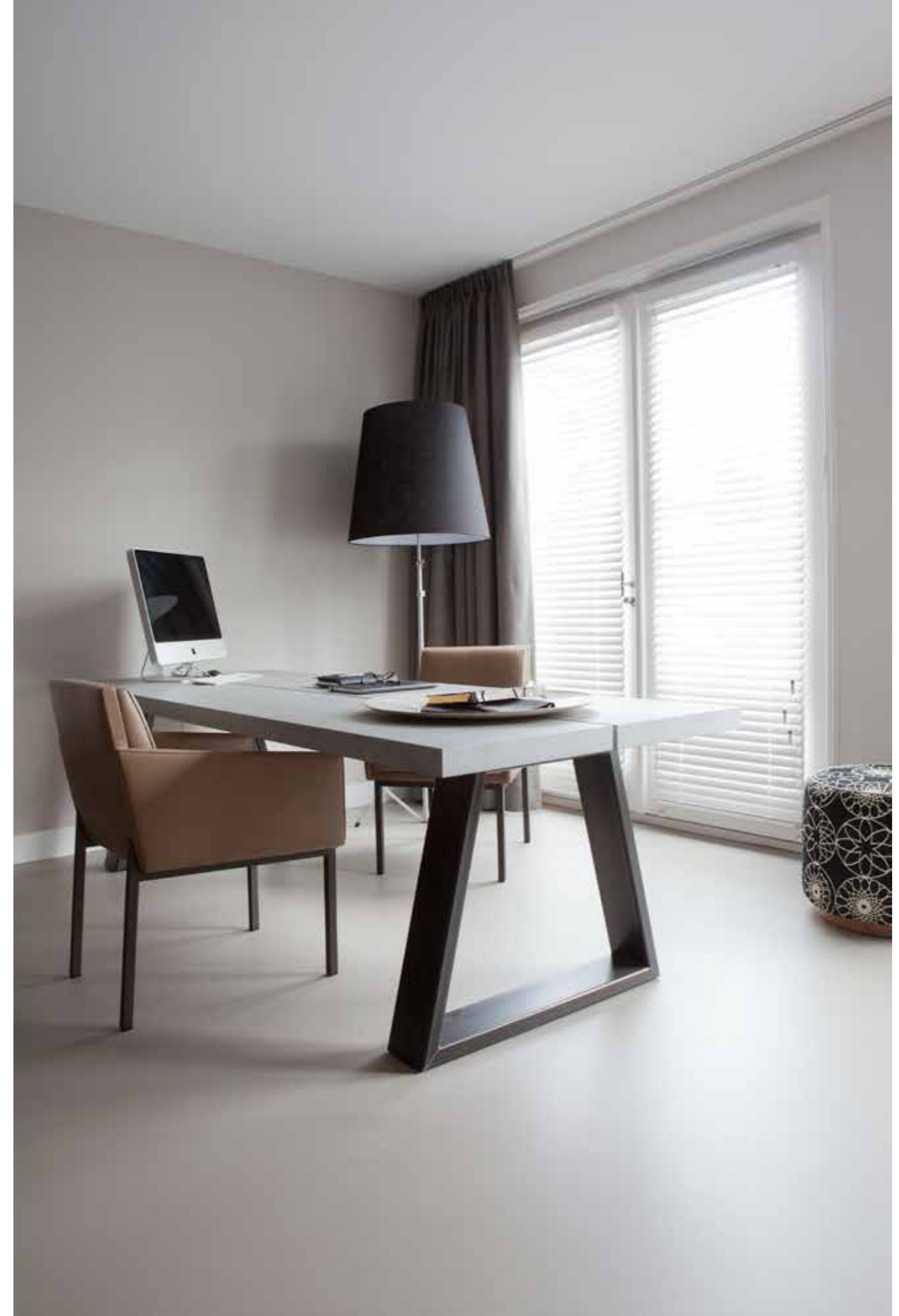
Met hun royale afmetingen brengen ze balans en rust in het interieur, hetgeen de leefbaarheid vergroot. Toilet, badkamer en opbergruimte bevinden zich achter een façade van wengé, een materiaal dat ook in de andere ruimtes opduikt.

De donkere tint contrasteert met de lichte gietvloer, waardoor de functie van de verschillende ingrepen nog eens extra benadrukt wordt.

www.remymeijers.nl



www.remymeijers.nl









www.remymeijers.nl